

BKS 9370 I

Halı Yıkama Makinesi

Kullanma Kılavuzu

BEKO

Lütfen önce bu kılavuzu okuyun!

Değerli Müşterimiz,

Modern tesislerde üretilen ve titiz kalite kontrolünden geçirilmiş olan ürününüzün size en iyi verimi sunmasını istiyoruz.

Bunun için, bu kılavuzun tamamını ürününüzü kullanmadan önce dikkatle okumanızı ve bir başvuru kaynağı olarak saklamanızı rica ederiz.

Bu kullanma kılavuzu...

Ürününüzü hızlı ve güvenli bir şekilde kullanmanıza yardımcı olacaktır.

- Ürünü kullanmadan ve çalıştırmadan önce kullanma kılavuzunu okuyun.
- Özellikle güvenlikle ilgili bilgilere uyun.
- Daha sonra da ihtiyacınız olabileceği için kullanma kılavuzunu kolay ulaşabileceğiniz bir yerde saklayın.
- Ayrıca ürünle birlikte ilave olarak verilen diğer belgeleri de okuyun. Bu kullanma kılavuzunun başka modeller için de geçerli olabileceğini unutmayın. Modeller arasındaki farklar kılavuzda açık bir şekilde vurgulanmıştır.



Bu ürün çevreye saygılı modern tesislerde doğaya zarar vermeden üretilmiştir.

EEE Yönetmeliğine Uygundur.

PCB içermez.



İÇİNDEKİLER

1	Güvenlik Uyarıları	4-5
2	Cihazınızın Teknik Özellikleri	5
3	Cihazınızın Kullanımı	6-9
4	Bakım ve Temizlik	10-11
5	Tüketici Hizmetleri	12

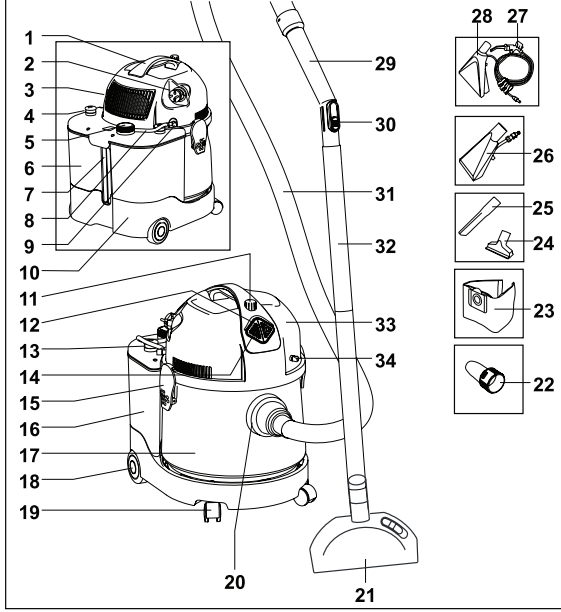
1 Güvenlik Uyarıları

- Cihazınızı dikkatlice kutusundan çıkartınız.
 - Cihazınız sadece evdeki normal kullanım için tasarlanmıştır ve ticari kullanıma uygun değildir.
 - Cihazınızı sadece bu kullanma kılavuzunda belirtilen bilgilere göre kullanılmalıdır.
 - Aşağıdaki durumlarda cihazınızın fişini prizden çekiniz:
 - Motor gövdesi, fişli kablo veya hortum hasar görmüşse. Bu gibi durumlarda çağrı merkezimizi arayın.
 - Cihazınızı kullanmaya başlamadan önce tüm filtrelerin yerinde takılı olduğundan emin olunuz.
 - Filtresiz temizlik yapmayınız.
 - Cihazınızı kuru yada az nemli bir bezle siliniz.
 - Cihazınızın tamirati sadece yetkili servislerce yapılmalıdır. Hatalı tamiratlar, amaca uygun olmayan ve hatalı kullanımdan doğabilecek hasarlar cihazınızın garanti kapsamından çıkmasına yol açacaktır.
 - Cihazı tanıtım etiketinde belirtilen şebeke voltajında kullanınız.
 - Süpürge kablosunun kıvrılmamış, bükülmemiş ve hasarsız olmasına özen gösteriniz. Köşelerde, kapı eşiklerinde sıkışmasına dikkat ediniz. Her kullanımdan önce cihazın fişli kablosunu fişten tutarak istenen uzunluğa kadar çekiniz ve elektrik fişini prize takınız.
 - Cihazınızı çalışır halde bırakarak yanından uzaklaşmayınız.
 - Ekzos çıkışını ve diğer mazgalları örtmeyiniz.
 - Cihaz çalışırken, emiş uçlarını, hortumu ve başlarını başınızdan uzak tutunuz, hiç bir zaman göze ve kulağa yakın tutmayınız.
 - Çocukların cihazınızı kullanmasına ve oynamasına izin vermeyiniz.
 - Fişi prizden çekerken kordonundan çekerek değil fişten tutarak çekiniz.
 - Aşağıdaki cisim, madde veya pislikleri kesinlikle emdirmeyiniz:
 - Haşereler, cihaz ile emilebilecek küçük canlılar,
 - Sağlığa zararlı, keskin kenarlı, sıcak veya akkordlaşmış maddeler,
 - Kolay alevlenen asitler, patlayıcı maddeler veya gazlar.
 - Aşağıdaki durumlarda cihazı durdurunuz ve fişini prizden çekiniz:
 - Kullanımdan sonra,
 - Cihazınızın kazanını veya dışını temizlemeden önce,
 - Tamiratlardan önce,
 - Filtreleri değiştirmeden önce,
 - Fişli kablunun kordonu hasarlanmışsa,
 - Cihaz uygun olmayan sesler çıkarıyorsa,
 - Cihaz yere düşürüldüyse ve görünür bir hasar varsa;
- Bu durumda çağrı merkezimizi arayınız.
- Cihazınızı insanların veya hayvanların temizliğinde kullanmayınız.
 - Cihazınızı ev dışında kullanmayınız ve saklamayınız.
 - Cihazınızda her zaman orjinal aksesuarları kullanınız.
 - Elektrik taşıyan parçaların, fişli kablo, motor gövdesi, açma/kapama anahtarı vb., suya temas ettirmeyiniz.
 - Islak temizlik yapacağınız su en fazla 40 oC sıcaklıkta olmalıdır.
 - Su yüksekliği 2 cm'den fazla olan su basmış yüzeylerde kullanmayınız.
 - Sadece Arçelik laboratuvarlarında denenmiş ve onaylanmış KOSLA / Vanish Halı 3 in 1 (şampuan + köpük kırıcı birarada) köpürmeyen özel halı şampunu kullanınız. Aksi takdirde makinanızda veya temizlediğiniz yüzeyde oluşabilecek
 - Köpürmeyen şampuan kullanmanıza rağmen, kirli su tanki içinde köpürme varsa, bu temizlemekte olduğunuz yüzeyin daha önceden köpüren bir malzeme ile yıkanmasından kaynaklanır. Aynı şekilde emdireceğiniz sıvı içinde detarjan, sabun gibi çok köpüren maddeler bulunabilir. Bu durumda kirli su tankında oluşan köpükleri mutlaka temizleyiniz.
 - Ürününüz, fiziksel (görsel, işitsel) veya zihinsel engelliler, çocuklar ve deneyim,

bilgi eksikliği olan kişiler tarafından, güvenliklerinden sorumlu bir kişinin gözetimi olmaksızın, kullanılmamalıdır.

Çocuklar ürün kullanılırken gözetim altında bulundurulmalı ve çocukların ürün ile oynamadıklarından emin olunmalıdır.

2 Cihazınızın Teknik Özellikleri



1. Sap
2. Otomatik sarma fişli kablo
3. Ekzost çıkışı
4. Temiz su doldurma deliği ve kapağı
5. Temiz su veya şampuanlı su seçme düğmesi
6. Temiz su tankı
7. Temiz su ve şampuanlı su seviye göstergesi
8. Dış kazan hortumu
9. Dış kazan hortum adaptörü
10. Araba gövdesi
11. Elektronik emiş gücü ayar düğmesi
12. Açma / kapama anahtarı
13. Şampuanlı su doldurma deliği ve kapağı
14. Pompa açma / kapama anahtarı
15. Kazan kilitleme mandalları
16. Şampuanlı su tankı
17. Kazan
18. Arka tekerlekler
19. Ön tekerlekler
20. Emiş ağız
21. Süpürücü
22. Emiş adaptörü

23. Kağıt torba
24. Dikdörtgen emici uç
25. İnce emici uç
26. Küçük yıkama başlığı ve bağlantı hortumu
27. Tetik, yıkama hortumu ve klipsleri
28. Büyük yıkama başlığı ve bağlantı hortumu
29. Hortum sapı
30. Mekanik emiş gücü ayar sürgüsü
31. Hortum
32. Emme boruları
33. Motor gövdesi
34. Temiz su veya şampuanlı su çıkış valfi

Max. güç	: 1800 W
Net ağırlık	: 9.4 kg
Elektriksel değerler	: 220-240 V AC 50/60 Hz
Kullanım yarı çapı	: 8 m
Filtre kademesi	: 4'lü kademe

Ürünün üzerinde bulunan işaretlemelerde veya ürünle birlikte verilen diğer basılı dokümanlarda beyan edilen değerler, ilgili standartlara göre laboratuvar ortamında elde edilen değerlerdir. Bu değerler, ürünün kullanım ve ortam şartlarına göre değişebilir. Güç değerleri 240V'da test edilmiştir.

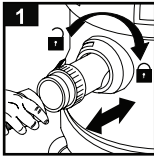
3 Cihazınızın Kullanımı

Süpürgenin özellikleri

- By-pass sistemine sahiptir. Bu sistemde motor ayrı bir fanla soğutulduğundan, emiş ağızları herhangi bir nedenle kapandığında veya tıkanıldığında motor sıcaklığı sabit kalmak suretiyle motorun yanması önlenmektedir.
- Emilen tozlu hava filtrelenip temizlendikten sonra motor üzerinden geçmeden arka ekzost çıkış kanallarıyla dışarı atılır. Motor ise üst gövdeden emilen hava ile soğutulur. Bu nedenle toz birikmesinden meydana gelen aşırı ısınma ve kısa devre ihtimali ortadan kalkarak motorun ömrü uzamış olur.
- Kazan paslanmaya, delinmeye ve darbelerle karşı dayanıklıdır.

Kullanma Talimatı

Elektrikli süpürgeziniz değişik temizleme amaçlarına uygun bol aksesuarları vardır. Bu nedenle yapacağınız temizlik cinsine uygun aksesuarların kullanılmasına dikkat ediniz. Emiş adaptörünü kazandaki emiş ağızına takınız ve saat yönünde çevirip kilitleyini



Hortum ucunu hafif bir çevirme hareketi ile emiş adaptörüne sokunuz.(Şekil 1)

Kuru pisliklerin temizlenmesi

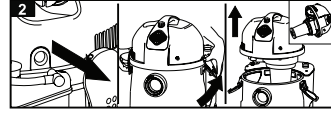
Lütfen dikkat !

Kazanın kuru olduğundan, kağıt torbanın ve filtresinin yerine takılı olduğundan emin olunuz.

Kağıt torbanın takılması

Dış kazan hortumunu cihazdaki bağlantısından çıkartınız. Kazan kilitleme mandallarını açınız. Motor gövdesini sapından tutup yukarı kaldırınız ve yana koyunuz. Motor gövdesi kesinlikle filtre konisi üzerine konulmamalıdır. Motor gövdesi filtre konisi

üzerine konulduğu zaman devrilebilir ve zarar görebilir.(Şekil 2)

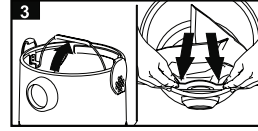


Kazan taşıma kolunu emiş ağızının ters tarafına yatırınız.

Emiş adaptörünü saat yönünün tersine çevirerek çıkartınız.

Not: Emiş ağızı takılı iken kağıt torba takılamaz ve sökülemez.

Kağıt torbayı kazan içindeki yerine takınız ve kazanın iç çeperleri boyunca yayınız.(Şekil 3)

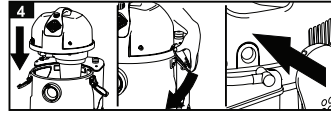


Motor gövdesini tekrar kazanın üzerine yerleştiriniz.

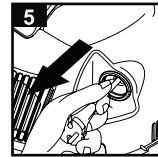
Açma / kapama düğmesi, kazandaki emiş ağızıyla aynı hizada olmalıdır.

Kazan kilitleme mandallarını kapatınız.

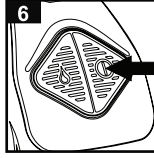
Dış kazan hortumunu cihazdaki bağlantısına takınız.(Şekil 4)



Fişli kabloyu fişten tutarak istenen uzunluğa kadar çekiniz ve elektrik fişini prize takınız. (Şekil 5)

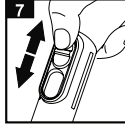


Açma / kapama düğmesine basarak cihazı çalıştırınız. (Şekil 6)

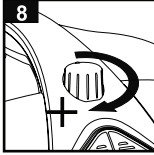


Hortum sapındaki mekanik temizleme gücü ayar sürgüsünü oynatarak, emme kuvvetini ayarlayabilirsiniz. (Şekil 7)

- Sürgü açık : Emme gücü düşük
- Sürgü kapalı: Emme gücü yüksek



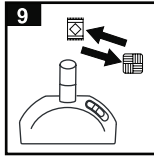
Emiş gücünü, elektronik emiş gücü ayar düğmesini saat yönünde çevirip yükseltebilirsiniz. (Şekil 8)



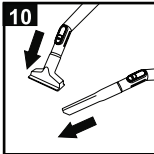
Parke Halı Fırçası (9)

Bu parça döner mafsalı olup zeminlerin ve mobilya altlarının güçlü bir şekilde temizlenmesine imkan verir. Süpürücüde düz yüzey-lerin temizliğinde fırça dışarıda, halı ve halı kaplı yüzeylerin temizliğinde fırça içeride olmalıdır. (Şekil 9)

- ☒ Halı ve kilimler
- ☒ Düz zeminler



İstenilen aksesuarları takarak süpürücünün girmediği yerleri temizleyebilirsiniz. Aksesuarlar hem emme borularına hem de hortum sapına takılabileceği gibi hiç aksesuar takmadan da temizlik yapabilirsiniz. (Şekil 10)



Dikdörtgen Emici Uç (24)

Yastık, şilte, minder, koltuk gibi yüzeylerin temizliğinde kullanılır.

İnce Emici Uç (25)

Radyatör araları, köşe ve katlanmış yüzeylerin temizliğinde kullanılır.

Islak yerlerin temizliği

Lütfen dikkat !

Kazanın içinde kağıt torba olmadığından emin olunuz. Hortum sapındaki mekanik emiş gücü ayar sürgüsünü kapalı konuma getiriniz.

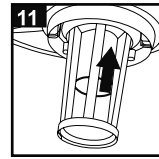
Fişli kabloyu fişten tutarak istenen uzunluğa kadar çekiniz ve elektrik fişini prize takınız. (Şekil 5)

Açma / kapama düğmesine basarak cihazı çalıştırınız. (Şekil 6)

Hortum sapındaki mekanik temizleme gücü ayar sürgüsünü kapalı konuma getiriniz. (Şekil 7)

Kazanın azami sıvı doluluk seviyesinin aşılması, hava akımını kesen bir şamandıra yardımıyla önlenir. Şamandıranın kapanması motor sesinin artmasıyla hissedilir. Bu durumda cihaz durdurulmalı ve kazan boşaltılmalıdır.

Cihazınızın kullanım esnasında devrilecek olursa, şamandıra hava akımını keser, bu durumda cihaz düzeltilmeli ve kısa bir süre durdurulmalıdır. (Şekil 11)



Yıkayarak temizleme

Yıkayarak temizleme işleminden önce, serbest kirleri temizlemek için yüzey kuru olarak emilerek temizlenmelidir. Lütfen dikkat! Cihazınızı muhafaza işleminden önce, temizlenecek yüzeyin yıkanarak temizlemeye uygun olup olmadığını, halinizin veya döşemenin kaplı yüzeyinizin görünmeyen bir yerini temizleyerek emin olunuz.

Kazan içinde kağıt torba olmadığından emin olunuz. Hortum sapındaki mekanik emiş gücü ayar sürgüsünü kapalı konuma getiriniz.

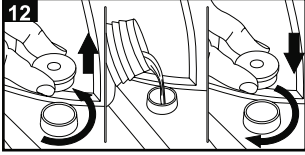
Temiz su tankının kapağını ok yönünde çekip açınız.

Tanka temiz su doldurunuz. Bu tanka azami 4 litre sıvı doldurulabil-mektedir.

Tank istenirse doldurmak Temiz su tankının kapağını ok yönünde çekip açınız.

Tanka temiz su doldurunuz. Bu tanka azami 4 litre sıvı doldurulabil-mektedir. Tank istenirse doldurmak için çıkartılabilir.

Doldurma işleminden sonra kapak tekrar kapatılmalıdır.(Şekil 12)



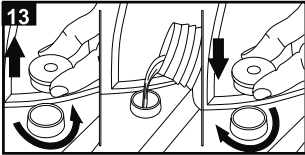
Şampuanlı su tankının kapağını ok yönünde çekip açınız.

Tanka şampuanlı su doldurunuz. Bu tanka azami 4 litre sıvı doldurulabilmektedir. Tank istenirse doldurmak için çıkartılabilir.

Kanştırma oranı için üretici bilgilerine bakılmalıdır.

Yoğun köpük oluşması önlenmelidir.

Doldurma işleminden sonra kapak tekrar kapatılmalıdır. (Şekil 13)

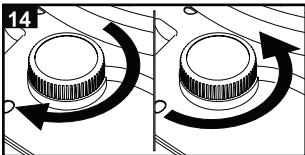


4'er litrelik temiz su ve şampuanlı su, yaklaşık 10 metrekare alanın temizlenip durulanması için yeterlidir.

Dış kazan hortumunu cihazdaki bağlantısına takınız.(Şekil 4)

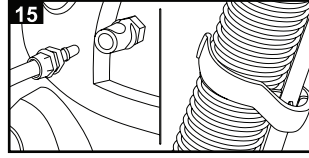
Şampuanlı suyla temizleme yapmadan önce, seçme düğmesi ok yönünde sonuna kadar çevrilmelidir.

Durulama yapmadan önce, seçme ok yönünde sonuna kadar çevrilmelidir.(Şekil 14)

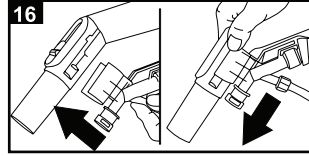


Yıkama hortumunu, motor gövdesinin ön yüzündeki çıkış valfine takınız.

Yıkama hortumu, klipsleri yardımı ile emme hortumuna tutturulmalıdır.(Şekil 15)



Tetiği, hortum sapının altındaki yerine yerleştiriniz. Yerinden çıkarmak için ok yönünde itiniz.(Şekil 16)



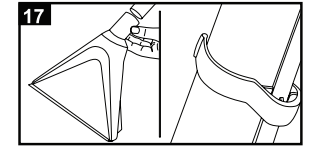
Büyük yıkama başlığı

Halı ve sert zemin gibi geniş alanların temizlenmesi için kullanılır.

Başlığı emme borularına takınız.

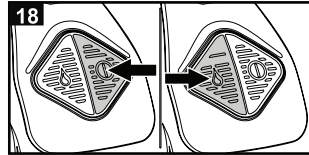
Su hortumu, klipsler ile emme borularının ortasına takılıp sabitlenmelidir.

Su hortumu ile yıkama hortumu arasındaki bağlantı tetiğin hemen önündeki yere, su hortumunun ucundaki adaptör çevirilerek takılmalıdır.(Şekil 17)

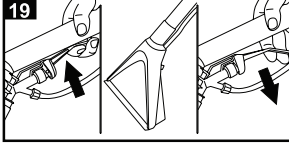


Açma / kapama düğmesine basarak cihazı çalıştırınız.

Pompa açma / kapama düğmesine basarak pompayı çalıştırınız. Pompa sıvı madde eminceye kadar kısa bir süre için bir titreşim sesi duyulur. Bu ses normaldir ve aynı zamanda pompanın çalıştığını gösterir. (Şekil 18)



Tetiğe sıvı gelinceye kadar basılı tutunuz ve yıkama başlığını,
Düz hatlar veya şeritler halinde temizlenecek yüzey üzerinde çekerek gezdiriniz.
Her bir şerit sonunda veya çalışmaya ara verdiğinizde tetiği serbest bırakarak püskürtmeyi durdurunuz. (Şekil 19)



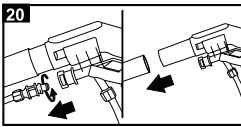
Temizlenen alandan mümkün olduğunca çok sıvı emebilmek için temizleme işlemini bir kerede tetiğe basmadan tekrarlayınız. Tüm alanı temizleyinceye kadar yukarıdaki işlemleri tekrarlayınız. Temizleme işleminin sonunda, pompayı kapatınız ve hortumlarda kalan suyu tetiğe basarak boşaltınız. Eğer bir tank dolusu şampuanlı su veya temiz su tüm alanı temizlemeye yetmezse, cihazı ve pompayı durdurunuz ve tankları yeniden doldurunuz. (Şekil 12 ve 13)

Lütfen dikkat!

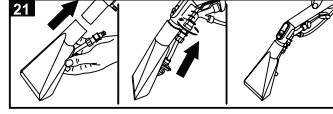
Temizleme işleminden sonra, yüzey üzerinde kayma ve düşme tehlikesi fazladır.

Küçük yıkama başlığı

Koltuk, kanepeler gibi küçük yüzeylerin temizlenmesinde kullanılır. Su hortumunu ile yıkama hortumu arasındaki bağlantı, tetiğin önünde, ok yönünde çevirilerek çözülmeli ve bağlantı hortumu çekilip çıkarılmalıdır. Emme borularını hortum sapından çıkartınız. (Şekil 20)



Küçük yıkama başlığını hortum sapına monte ediniz. Küçük yıkama başlığının bağlantı hortumunu yıkama hortumuna bağlayınız. Temizleme işlemini yapınız. (Şekil 21)



Çok kirli alanların temizlenmesi

Çok kirli alanlarda bir ön temizleme sağlamak için, alana öncelikle sadece pompa çalıştırılıp, şampuanlı su uygulanmalıdır. Fakat, halılarda ve bunun gibi yüzeylerde değişiklikleri önlemek için, şampu-anlı su sadece sınırlı bir alana uygulanıp pompa kapatılmalı, daha sonra cihaz çalıştırılıp pis su emilmelidir.

4 Bakım ve Temizlik

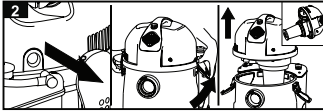
Cihazınızı durdurunuz ve elektrik fişini prizden çekiniz.

Kabloyu kısa bir şekilde çekiniz, bu sayede kablo freni açılır ve kablo kendiliğinden sarılır. Sadece kuru kablo sarılmalıdır! (Şekil 22)

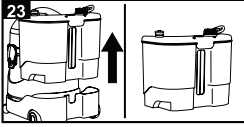


Aksesuarları temizlemek için temiz su emilmelidir.

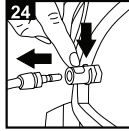
Dış kazan hortumunu cihazdaki bağlantısından çıkartınız. (Şekil 2)



Dış kazanı, araba gövdesinden çekerek alınız. Dış kazanı boşaltıp temizleyiniz ve kurulayınız. (Şekil 23)



Yıkama hortumunu, motor gövdesinin ön yüzündeki çıkış valfinden, çıkış valfinin üzerindeki düğmeye basarak çıkartınız. (Şekil 24) Motor gövdesini sapından tutup yukarı kaldırınız ve yana koyunuz. Kazanı boşaltıp kurulayınız.



Lütfen dikkat!

Cihazınızı muhafaza ederken pis kokuların oluşmaması için tüm parçalar kuru olmalıdır. Cihazınızı açık alanda (dışarıda) ve donma derecesinin altındaki sıcaklıklarda muhafaza etmeyiniz!

Kağıt torbanın değiştirilmesi

Emme gücü hissedilir derecede azaldığında,

hortumda, emme borularında ve / veya diğer hava akış bölümlerinde herhangi bir tıkanma yoksa, kağıt torba değiştirilmelidir. Eğer torba dolu değilse içindeki pislik türü gözenekleri tıkadığından torbanın değişmesini gerekli kıyordur. Yeni kağıt torbasını yetkili servisimizden temin edebilirsiniz.

Motor koruma filtresinin temizlenmesi

Motor koruma filtresi her temizlik işleminden sonra temizlenmelidir. Temizlenemeyecek derecede kirlenmiş veya yırtılmış filtreyi yetkili servislerimizden temin edebilirsiniz.

Cihazınızı durdurunuz ve elektrik fişini prizden çekiniz.

Dış kazan hortumunu cihazdaki bağlantısından çıkartınız.

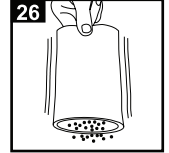
Motor gövdesini sapından tutarak kazandan yukarı kaldırınız ve yana koyunuz. (Şekil 2)

Filtre konisi kapağını çevirip çıkartınız.

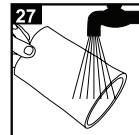
Filtreyi yerinden çekerek alınız. (Şekil 25)



Eğer filtreniz az kirlenmişse çırparak temizleyiniz. (her temizlik işleminden sonra) (Şekil 26)

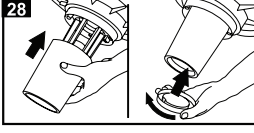


Aşırı derecede kirlenmiş filtrenizi (ıslak yerlerin temizliğinden sonra) ılık suda hafif bir temizleme mad-desiyle yıkayabilirsiniz. Filtrenizi yerine takmadan önce tamamen kuru olduğundan emin olunuz! (Şekil 27)



Filtreyi yerine takınız.

Filtre konisi kapađını evirip kilitleyiniz.(Őekil 28)



Motor gvdesini kazan zerine yerleŐtirdiniz ve kilitleme mandallarını kapatınız.(Őekil 4)

Hasarlı veya yırtılmıŐ filtreyi yenisiyle deđiŐtirdiniz. Motor koruma filtresini yerine takmadan cihazınızı kullanmayınız!

5 Tüketici Hizmetleri

Değerli Müşterimiz,
Sizlere iyi ürün vermek kadar, iyi hizmet vermenin de önemine inanıyoruz. Bu nedenle siz bilinçli tüketicilere çok geniş kapsamlı yeni hizmetler sunmaya devam ediyoruz.

Yetkili Servislerimizin haftanın 7 günü 09:00 - 22:00 saatleri arasında hizmet vermeye başlamasının ardından, Beko Hizmet Merkezi haftanın 7 günü 24 saat yeni telefon numarası 444 1 404 ile canlı olarak hizmet vermeye başladı. Doğrudan bu numarayı çevirerek Beko Hizmet Merkezine başvurabilir ve arzu ettiğiniz hizmeti talep edebilirsiniz.

Beko Hizmet Merkezi

444 1 404

(Sabit telefonlardan veya cep telefonlarından alan kodu çevirmeden *)

Diğer Numara:

(0216) 585 8 404

* Sabit telefonlardan yapılan aramalarda şehir içi arama tarifi üzerinden, cep telefonu ile yapılan aramalarda ise GSM-GSM tarifi üzerinden ücretlendirme yapılmaktadır.

Çağrı Merkezimize ayrıca www.beko.com.tr adresindeki Tüketici Hizmetleri bölümünde bulunan formu doldurarak ya da 0216 585 8 404 nolu telefonu arayarak ya da 0216 423 23 53 nolu telefona faks çekerek de ulaşabilirsiniz. Yazılı başvurular için adresimiz: Beko Hizmet Merkezi, Ankara Asfaltı Yanı, 34950 Tuzla/İSTANBUL

Aşağıdaki önerilere uymanızı rica ederiz.

1. Ürününüzü aldığınızda Garanti Belgesini Yetkili Satıcınıza onaylattırınız.
2. Ürününüzü kullanma kılavuzu esaslarına göre kullanınız.
3. Ürününüzle ilgili hizmet talebiniz olduğunda yukarıdaki telefon numaralarından Çağrı Merkezimize başvurunuz.
4. Hizmet için gelen teknisyene "teknisyen kimlik kartı"nı sorunuz.
5. İşiniz bittiğinde servis teknisyeninden "HİZMET FİŞİ" istemeyi unutmayınız. Alacağınız Hizmet Fişi, ilerde ürününüzde meydana gelebilecek herhangi bir sorunda size yarar sağlayacaktır.
6. Kullanım ömrü: 10 yıldır. (Ürünün fonksiyonunu yerine getirebilmesi için gerekli yedek parça süresi.)

Garanti ile ilgili olarak müşterinin dikkat etmesi gereken hususlar

BEKO tarafından verilen bu garanti, Halı Yıkama Makinesi'nin normalin dışında kullanılmasından doğacak arızaların giderilmesini kapsamadığı gibi, aşağıdaki durumlar da garanti dışıdır:

1. Kullanma hatalarından meydana gelen hasar ve arızalar,
2. Ürünün müşteriye tesliminden sonraki yükleme, boşaltma ve taşıma sırasında oluşan hasar ve arızalar,
3. Voltaj düşüklüğü veya fazlalığı; hatalı elektrik tesisatı; ürünün etiketinde yazılı voltajdan farklı voltajda kullanma nedenlerinden meydana gelecek hasar ve arızalar,
4. Yangın ve yıldırım düşmesi ile meydana gelecek arızalar ve hasarlar.
5. Ürünün kullanma kılavuzlarında yer alan hususlara aykırı kullanılmasından kaynaklanan arızalar.

Ürüne yetkisiz kişiler tarafından yapılan müdahalelerde ürüne verilmiş garanti sona erecektir.

Yukarıda belirtilen arızaların giderilmesi ücret karşılığında yapılır.

Ürünün kullanım yerine montajı ve nakliyesi ürün fiyatına dahil değildir.

Garanti belgesinin tekemmül ettirilerek tüketiciye verilmesi sorumluluğu, tüketicinin malı satın aldığı satıcı, bayi, acenta ya da temsilciliklere aittir. Garanti belgesi üzerinde tahrifat yapıldığı, ürün üzerindeki orijinal seri numarası kaldırıldığı veya tahrif edildiği takdirde bu garanti geçersizdir.

Ürününüzün CE uygunluğu TÜV Rheinland Group Turkey Fahrettin Kerim Gökay Caddesi Ortaklar İş Merkezi 71 / 45 34722 Kadıköy-İSTANBUL tarafından onaylanmıştır.

İmalatçı/ithalatçı: Arçelik A.Ş. Genel Müdürlük Karaağaç Cad. No: 2-6 Sütlüce 34445 İstanbul/ Türkiye

Garanti Belgesi

BEKO Halı Yıkama Makinesi'nin kullanma kılavuzunda gösterildiği şekilde kullanılması ve Arçelik'in yetkili kıldığı Servis elemanları dışındaki şahıslar tarafından bakım, onarım veya başka bir nedenle müdahale edilmemiş olması şartıyla, bütün parçaları dahil olmak üzere tamamı malzeme, işçilik ve üretim hatalarına karşı 2 (İKİ) YIL SÜRE İLE GARANTİ EDİLMİŞTİR.

Garanti kapsamı içinde gerek malzeme ve işçilik gerekse montaj hatalarından dolayı arızalanması halinde yapılan işlemler için işçilik masrafı, değiştirilen parça bedeli ya da başka bir ad altında hiçbir ücret talep edilmeyecektir. Garanti süresi içinde yapılacak onarımlarda geçen süre, garanti süresine ilave edilir. Tamir süresi en fazla 30 iş günüdür. Bu süre mamulün yetkili servis atölyelerimize, yetkili servis atölyelerimiz bulunmaması durumunda Yetkili Satıcılarımıza veya Firmamıza bildirildiği tarihten itibaren başlar. Ürünün arızasının 15 iş günü içerisinde giderilememesi halinde Arçelik A.Ş. ürünün tamiri tamamlanmaya kadar, benzer özelliklere sahip başka bir ürünü, müşterinin kullanımına tahsis edecektir.

Anızanın giderilmesi konusunda uygulanacak teknik yöntemlerin tespiti ile değiştirilecek parçaların saptanması tamamen firmamıza aittir. Anızanın giderilmesi ürünün bulunduğu yerde veya Yetkili Servis atölyelerinde yapılabilir. Müşterimizin buna onayı şarttır.

Ancak;

Tüketicinin onarım hakkını kullanmasına rağmen malın;

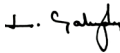
-Tüketicie teslim edildiği tarihten itibaren, belirlenen garanti süresi içinde kalmak kaydıyla, bir yıl içerisinde; aynı anızanın ikiden fazla tekrarlanması veya farklı anızaların dörtten fazla meydana gelmesi veya belirlenen garanti süresi içerisinde farklı anızaların toplamının altıdan fazla olması unsurlarının yanı sıra, bu anızaların maldan yararlanamamayı sürekli kılmaması,

-Tamiri için gereken azami süresinin aşılması ,

-Firmanın servis istasyonunun, servis istasyonunun mevcut olmaması halinde sırayla satıcısı, bayi, acentesi temsilciliği ithalatçısı veya imalatçı-üreticisinden birisinin düzenleyeceği raporla anızanın tamirini mümkün bulunmadığının belirlenmesi, durumlarında tüketici malın ücretsiz değiştirilmesini, bedel iadesi veya ayıp oranda bedel indirimini talep edebilir. Garanti belgesi ile ilgili olarak çıkabilecek sorunlar için Sanayi ve Ticaret Bakanlığı ,Tüketicinin ve Rekabetin Korunması Genel Müdürlüğü'ne başvurulabilir. Bu Garanti Belgesi'nin kullanılmasına 4077 sayılı Tüketicinin Korunması Hakkında Kanun ile bu Kanun'a dayanılarak yürürlüğe konulan Garanti Belgesi Uygulama Esaslarına Dair Tebliğ uyarınca, T.C. Sanayi ve Ticaret Bakanlığı, Tüketicinin ve Rekabetin Korunması Genel Müdürlüğü tarafından izin verilmiştir.

ARÇELİK A.Ş.

GENEL MÜDÜR



GENEL MÜDÜR YARDIMCISI



Seri No :
Tip : BKS 9370 I
Teslim Tarihi, Yeri :
Fatura Tarihi, No :
Satıcı Firma Ünvanı :

Adres :
Tel-Faks :
Satıcı Firma (Kaşe ve İmza) :