



*halı yıkama makinesi
kullanma kılavuzu*

S 6990 pjs



**Bu ürün,
çevreye saygılı modern tesislerde
doğaya zarar vermeden
üretilmiştir.**

Değerli Müşterimiz,
Modern tesislerde üretilen ve titiz kalite kontrolünden geçirilmiş olan ürününüzün size en iyi verimi sunmasını istiyoruz. **Bunun için, bu kılavuzun tamamını, ürününüzü kullanmadan önce dikkatli okumanızı ve bir başvuru kaynağı olarak saklamanızı rica ederiz.**



İ Ç İ N D E K İ L E R



**Halı Yıkama
Makinesini
kullanmadan
önce yapılması
gerekli işlemler
ve güvenlik
uyarıları / 3**

**Teknik
özellikler / 4-5**



Ön hazırlık / 6-8

1. Makinenin Sökülmesi / 6
2. Makinenin Takılması / 7
3. Kullanıma Hazırlık / 8



Makinenin kullanılması / 9-13

1. Kağıt filtrenin değiştirilmesi / 9
2. Kuru temizlik / 9-10
3. Hava üfleme / 10
4. Islak temizlik / 11
5. "Büyük yıkama başlığı"nın bağlantısı / 12
6. "Küçük yıkama başlığı"nın bağlantısı / 13



**Temizlik ve
bakım / 14-15**



**Pratik ve
yararlı
bilgiler / 16**



**Yetkili servisi
çağırmadan
önce yapılması
gerekli / 17**

Halı Yıkama Makinesini kullanmadan önce yapılması gereken işlemler ve güvenlik uyarıları

Makinenizi kullanmaya başlamadan önce, Kullanma Kılavuzu'nu okuyunuz ve ilgili şekillere bakınız.



Islak temizliğe başlamadan önce, kağıt filtreyi mutlaka çıkarınız. Kağıt filtrenizi sadece yetkili servislerimizden temin ediniz. Aksi takdirde piyasadan alacağınız filtrelerin toz tutma kapasitesi yetersiz olduğundan, makinenizde oluşabilecek arızalara garanti dışı işlem yapılacaktır. Islak temizliğe başlamadan önce, mutlaka kağıt filtreyi takınız. Filtreyi takmadan önce kirli su tankının kuru olmasına dikkat ediniz.

Makineniz 220 Volta ayarlıdır. Bulduğunuz yerdeki şebeke gerilimi 110 Volt ise araya 110/220 Volt ve 3000 Watt'lık bir transformatör bağlatınız.



Şebeke kablosunu prize sokmadan önce ellerinizin kuru olmasına dikkat ediniz.

Makinenizi prize takılı olarak bırakmayınız. Temiz su tankını doldururken ve kirli su tankını boşaltırken şebeke kablosunun fişini prizden çekiniz. Fişi çıkartmak için kablodan çekmeyiniz. **Makine kullanıma hazır olmadan şebeke kablosunu prize takmayınız. Şebeke kablouzen üzerinde bulunan kırmızı işaretten fazla dışarıya çıkarmayınız.**

Patlavıcı ve yanıcı maddeleri kesinlikle emdirmeyiniz. Islak temizlik yaparken, çamaşır suyu gibi ağartıcıları kesinlikle kullanmayınız.



Temiz su tankı boş iken kesinlikle pompa suya basmayınız.

Islak temizlik yapacağınız su en fazla 40°C sıcaklıkta olmalıdır.

Kirli su tankını temizledikten sonra dalga kırıcıyı kurutup, mutlaka yerine yerleştiriniz.

Temiz su tankını boşaltmak için alt taraftaki tapayı kullanmayınız. Suyu, üst tarafında bulunan delikten boşaltınız. Tapa üzerinde bulunan filtreyi, makineniz su püskürtme yapmadığında kontrol edip temizleyiniz.

Makinenizi soba, ocak kalorifer gibi ısı yayan cihazlardan uzak tutunuz.



Sadece ARÇELİK laboratuvarlarında denenmiş ve onaylanmış KOSLA / Vanış Halı 3 in 1 (şampuan+köpük kırıcı birarada) köpürmeyen özel halı şampuanlarını kullanınız. Aksi takdirde, makinenizde veya temizlediğiniz yüzeyde oluşabilecek hasarlardan sorumluluk kabul edilmez.

Su yüksekliği 2 cm'den fazla olan su basmış yüzeylerde, makinenizi kesinlikle çalıştırmayınız.



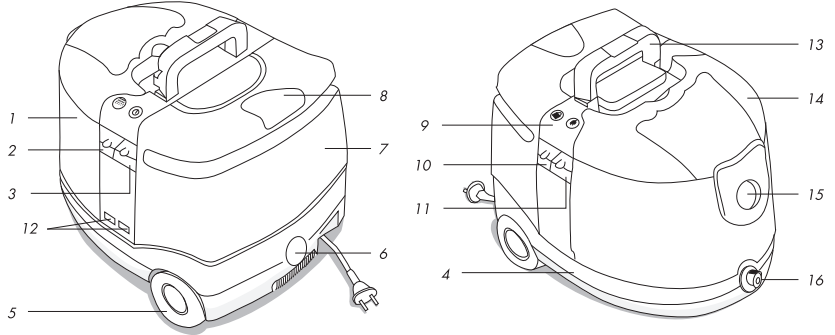
Köpürmeyen şampuan kullanmanızla rağmen, kirli su tankı içinde köpürme varsa, bu temizlemekte olduğunuz yüzeyin daha önceden köpüren bir malzeme ile yıkanmasından kaynaklanır. Aynı şekilde emdireceğiniz sıvı içinde deterjan, sabun gibi çok köpüren maddeler bulunabilir. Bu durumda kirli su tankında oluşan köpükleri mutlaka temizleyiniz.

Ürününüz, fiziksel (görsel, ifitsel) veya zihinsel engelliler, çocuklar ve deneyim, bilgi eksikliği olan kişiler tarafından, güvenliklerinden sorumlu bir kilfinin gözetimi olmaksızın kullanılmamalıdır. Çocuklar, ürün kullanırken gözetim altında bulundurulmalı ve çocukların ürün ile oynamadıklarından emin olunmalıdır.



Teknik özellikler

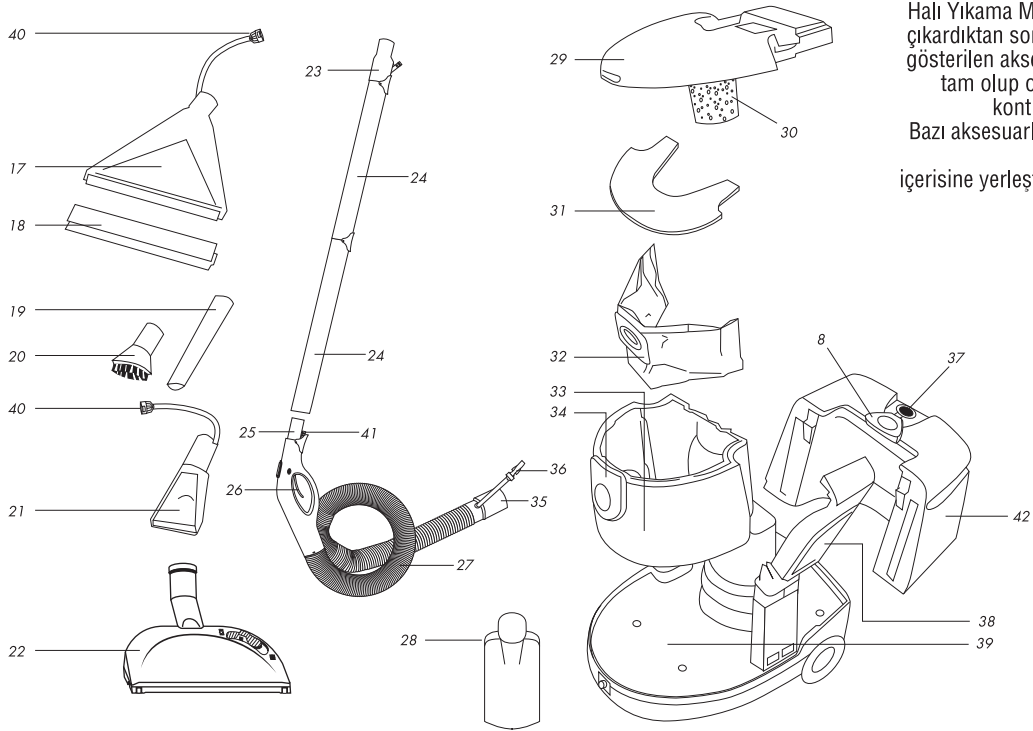
Kirli su tankı	: 6.5 lt.
Temiz su tankı	: 5.6 lt.
Yükseklik	: 37 cm
Genişlik	: 35 cm
Derinlik	: 47 cm
Net ağırlık	: 12 kg
Elektrik girişi	: 220-240 V AC 50-60 Hz
Toplam akım	: 6 A
Nominal güç	: 1700 W
Maksimum güç	: 2000 W



* Ürünün üzerinde bulunan işaretlemelerde veya ürünle birlikte verilen diğer basılı dokümanlarda beyan edilen değerler, ilgili standartlara göre laboratuvar ortamında elde edilen değerlerdir. Bu değerler, ürünün kullanım ve ortam şartlarına göre değişebilir.

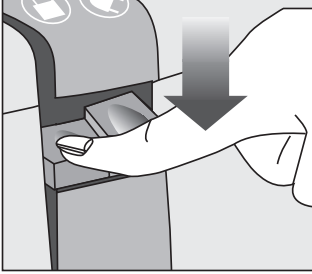
1. Kirli su tankı
2. Pompa tuşu
3. Açma-kapama tuşu
4. Gövde
5. Ön tekerlek
6. Hava çıkışı
7. Temiz su tankı
8. Temiz su tankı kapağı
9. Kilitleme kolu
10. Kilit tuşu
11. Kablo sarıcı tuşu
12. Işıklı gösterge
13. Taşıyıcı sap
14. Üst kapak
15. Emiş ağız
16. Temiz su çıkış yuvası
17. Büyük yıkama başlığı (Islak temizlik için)
18. Sıyırıcı (Sert yüzey ıslak temizliği)
19. Dar ağızlı uç (Kuru temizlik için)
20. Toz fırçası (Kuru temizlik için)
21. Küçük yıkama başlığı (Islak temizlik için)
22. Parke halı fırçası (Kuru temizlik için)
23. Dirsek adaptörü
24. Kanallı uzatma borusu (Islak-kuru temizlik iki adet)
25. Boru adaptörü
26. Tetik
27. Hortum (Islak ve kuru temizlik için)
28. Şampuan+köpük kırıncı (2si birarada)
29. Üst kapak
30. Motor koruma süngeri
31. Dalga kırıcı
32. Kağıt filtre
33. Kirli su tankı
34. Emiş ağız
35. Emiş adaptörü
36. Su bağlantı rakoru
37. Su doldurma deliği
38. Kilitleme kolu
39. Gövde
40. Başlık rakoru
41. Su çıkış rakoru
42. Temiz su tankı

Teknik özellikler

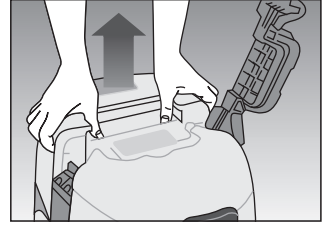
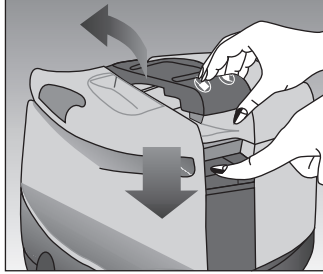


Halı Yıkama Makine'nizi çıkardıktan sonra yanda gösterilen aksesuarların tam olup olmadığını kontrol ediniz. Bazı aksesuarlar kirli su tankı içerisine yerleştirilmiştir.

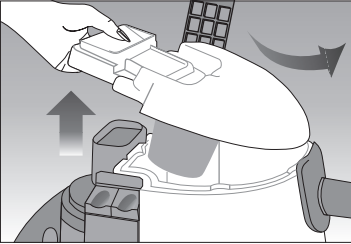
Makinenin sökülmesi



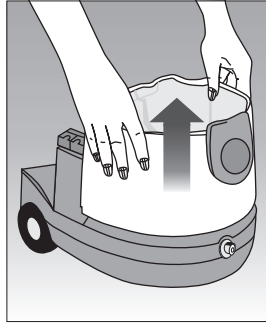
Makinenin Kilit Tuşu'na basarak, serbest kalan kilitleme kolunu kaldırınız.



Üst kapağı elinizin baş parmaklarıyla üstten bastırarak, "**Temiz Su Tankı**"nı her iki yanından tutup yukarıya doğru çekerek çıkarınız.



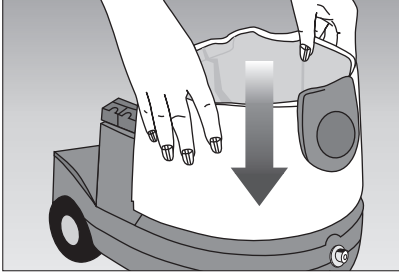
Üst kapağı kaldırınız.



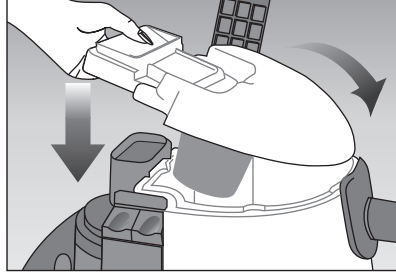
"**Kirli Su Tankı**"nı çıkarınız.



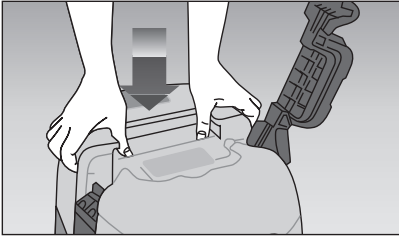
Makinenin takılması



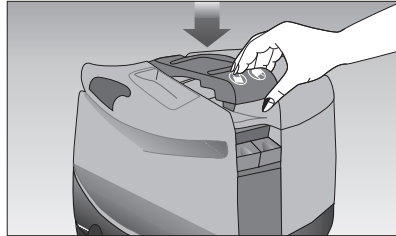
"Kirli Su Tankı"nı yerleştiriniz.



"Üst Kapak"ı
kirli su
tankının
üzerine
yerleştiriniz.

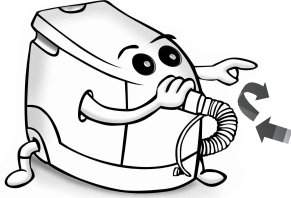


"Temiz Su Tankı"nı üstten üst kapağa geçirip,
aşağıya doğru bastırınız.

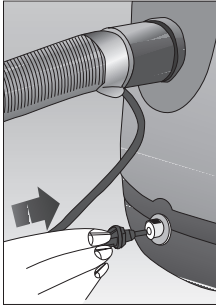


Kilitleme
kolunu aşağı
doğru
bastırarak,
kilidi
kapayınız.

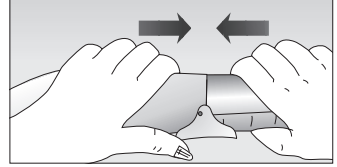
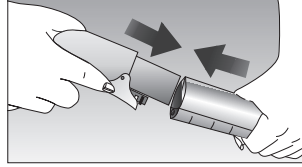
Kullanıma hazırlık



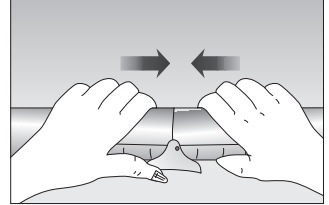
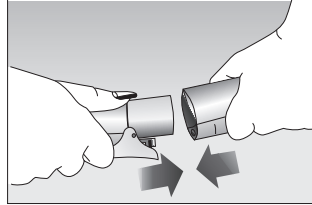
Hortumun emiş adaptörünü makinenin emiş ağzına döndürerek sokunuz. Emiş adaptörünün iyi geçtiğinden emin olunuz.



Hortumun emiş adaptöründeki şeffaf hortuma bağlı "**Su Bağlantı Rakoru**"nu, makinenin önündeki "**Temiz Su Çıkış Yuvası**"na sokunuz ve kilitleninceye kadar itiniz.



Uzatma borularını dar ağızlara takarak, şekilde görüldüğü gibi ok yönünde kilitleyiniz. Boruları ayırmak için önce kilidi açıp, daha sonra birbirinden ayırınız.



Daha sonra uzatma borularını, hortumun ucundaki boru adaptörüne geçirin ve şekilde görüldüğü gibi ok yönünde kilitleyiniz. Adaptörü borudan ayırmak için önce kilidi açınız. Daha sonra boruyu adaptörden ayırınız.

Halı yıkama makinesinin kullanılması

K u r u T e m i z l i k



Halı ve parke temizliğinde
"Parke Halı Fırçası"nı kullanınız.

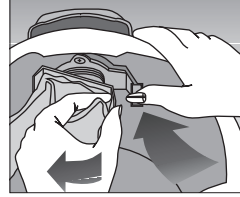
Dar ve ulaşılması zor yerlerde,
"Dar Ağızlı Uç"u kullanınız.

Mobilya, perde vb. yerlerde
"Toz Fırçası"nı kullanınız.

Dikkat!
Parke Halı fırçası ve
diğer aksesuarları
kesinlikle ıslak temizlik
için kullanmayınız.



Kağıt filtreyi çıkarmak için:



Kirli su tankının içindeki
kağıt filtre tutamağının her
iki yanındaki kulaklardan
önce birine bastırıp, filtreyi
karton kenarından çekiniz.
Daha sonra diğer kulağa
bastırıp, karton kenarından
çekip çıkarınız.

Kağıt filtreyi takmak için:



Yeni kağıt filtreyi önce emiş
ağızına geçiriniz, daha sonra
her iki yanındaki karton
kenarlara bastırarak, kağıt
filtre tutamağının içine
sokunuz.

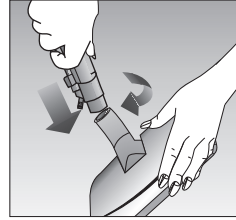
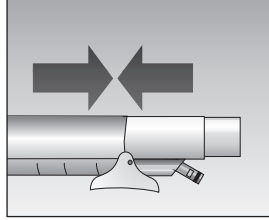
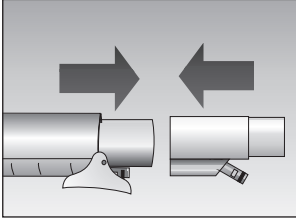
Dikkat!

Kuru temizlik yaparken, pompa tuşuna
basmayınız. Kuru temizliğe başlamadan
önce, kirli su tankının ve kapağın
altındaki motor koruyucu süngerinin
kuru olmasına, kağıt filtrenin takılı
olmasına dikkat ediniz.

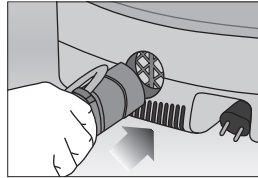
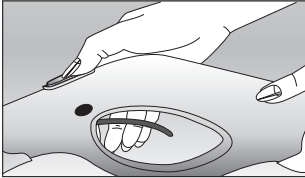


Halı yıkama makinesinin kullanılması

K u r u T e m i z l i k



Temizleyeceğiniz bölgeye uygun aksesuarı seçtikten sonra, şekildeki gibi dirsek adaptörünü kanallı uzatma borusuna takıp kilitleyiniz. Daha sonra seçtiğiniz aksesuarı dirsek adaptörüne takınız. Şebeke kablosunu prize takınız ve açma-kapama tuşuna basarak, makineyi çalıştırınız.



Perde vb. eşyaları temizlerken boru adaptörü üzerindeki sürgüyü açınız. Diğer zamanlarda sürgüyü kapalı tutunuz.

Hava üfleme

Aksesuarlarda erişemediğiniz köşelerde birikmiş pislikleri temizlemek için, önce ön tarafa takılı hortumu çıkarıp, makinenin arkasındaki hava çıkış deliğine takınız. Pislikleri üfleyerek ortaya çıkardıktan sonra; makineye emdiriniz.

Islak temizlik



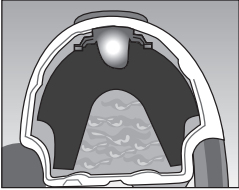
Büyük Yıkama Başlığı



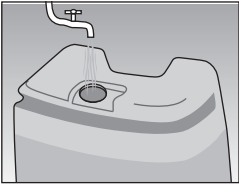
Küçük Yıkama Başlığı

Parke ve halıların ıslak temizliği için "**Büyük Yıkama Başlığı**"nı kullanınız.

Koltuk, döşeme, araba koltuğu vb. yerlerin ıslak temizliğinde "**Küçük Yıkama Başlığı**"nı kullanınız.

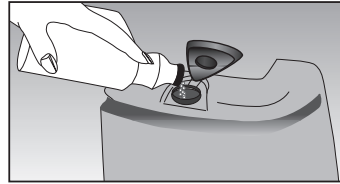
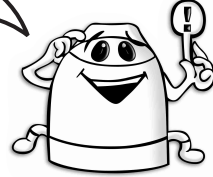


Dikkat!
Islak temizliğe başlamadan önce, temizlenecek yerleri mutlaka kuru olarak temizleyiniz. Daha sonra kağıt filtreyi çıkararak, kirli su tankına dalga kırıcıyı yerleştiriniz.



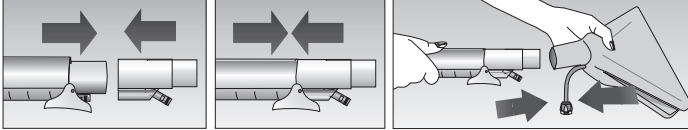
Temiz su tankını çıkarıp, kapağını açınız. İçine yeterli miktarda su doldurunuz.

Dikkat!
Eğer koltuk süngeriniz sudan bozulan cinsten ise kesinlikle ıslak temizlik yapmayınız.

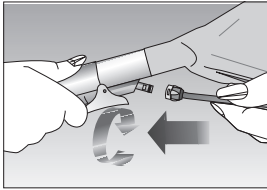


Şampuan+köpük kırıcı şişesinde belirtilen orana göre şampuan koyunuz. (Tam dolu temiz su tankı ile 15 m²'lik alanı yıkayabilirsiniz.) Su tankı kapağını kapatıp, temiz su tankı kapağını yerine yerleştiriniz.

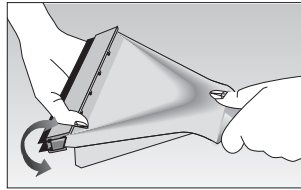
“Büyük yıkama başlığı”nın bağlantısı



Önce kanallı uzatma borusunun ucuna dirsek adaptörünü şekildeki gibi takıp, kilitleyiniz. Daha sonra büyük yıkama başlığını takınız.

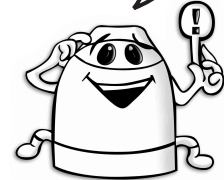


Daha sonra büyük yıkama başlığının ucundaki başlık rakorunu, kanallı borunun ucundaki su çıkış rakoruna takınız ve sola doğru (ok yönünde) döndürerek, kilitleyiniz.

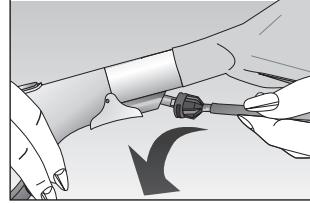
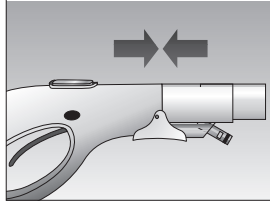
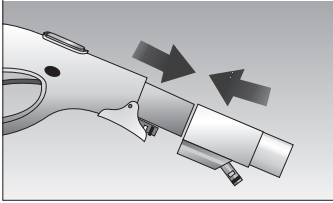


Eğer temizlenecek yüzey parke, taş gibi sert yüzey ise; “Sıyırıcı”yı kullanınız. “**Büyük yıkama başlığı**”na çevirerek takınız ve çıkarınız. Sert zemin temizliğinde halı şampuanı kullanabilirsiniz. Sert zemin temizliğiniz bittikten sonra “sıyırıcı”yı çıkarınız.

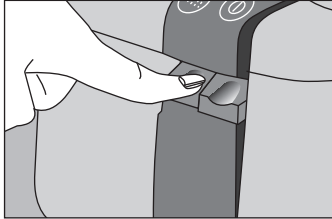
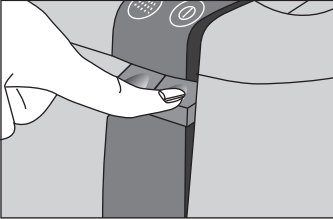
Dikkat!
Sıyırıcıyı kesinlikle halı, koltuk, vb. yerlerin temizliğinde kullanmayınız.



“Küçük Yıkama Başlığı”nın bağlantısı

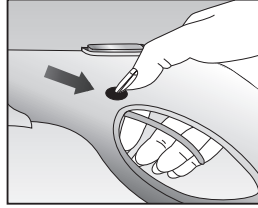
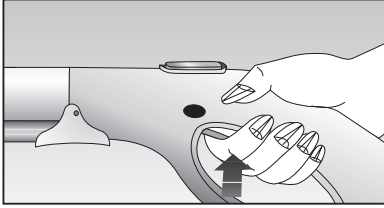


Önce, boru adaptörünün ucuna dirsek adaptörünü şekildeki gibi takıp kilitleyiniz. Daha sonra başlık rakorunu su çıkış rakoruna takıp, sola doğru (ok yönünde) kilitleyiniz.



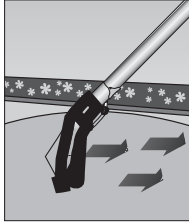
Önce "**Açma-Kapama Tuşu**"na daha sonra "**Pompa Tuşu**"na basınız.

Temizlik ve bakım



Zemine su püskürtmesi için boru adaptörünün üzerindeki tetiğe basınız. Eğer sürekli su püskürtmek istiyorsanız, tetiği basılı tutup, tetik kilit butonuna bastıktan sonra tetiği bırakınız. Sürekli püskürtmeyi durdurmak için tetiğe basmanız yeterli olacaktır.

Islak temizlik yaparken; yıkama başlığını ileri iterek tetiğe basarak, zemine su püskürtünüz. Yıkama başlığını

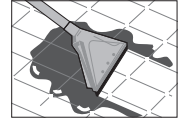


kendinize doğru çekerken, tetiği bırakınız. Islak temizlik için kullanılabilecek diğer bir yöntem de; önce zemini küçük bölümler halinde ıslatıp, daha sonra emdirerek temizlemektir.



Dikkat!

Eğer herhangi bir yerde birikmiş suyu emdirmek isteniyorsa;



boru adaptörü üzerindeki sürgüyü mutlaka açınız! Temiz su tankını doldurmayınız. Büyük yıkama başlığı veya sadece hortumu kullanarak; suyu emdiriniz. Emdirme işlemi için sadece **"Açma-Kapama Tuşu"**na basınız. **"Pompa Tuşu"**na basmayınız.

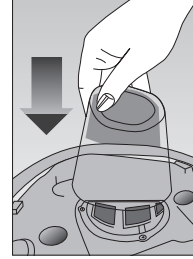
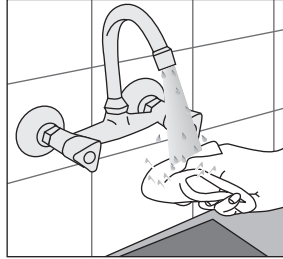
Dikkat!

Kirli su tankı dolduğunda, motoru korumak için üst kapakta bulunan şamandıra atacak ve emişi kesecektir. Şamandıra attığında; açma-kapama tuşuna basarak, makineyi durdurup, fişi prizden çıkarınız ve kirli su tankını boşaltınız.

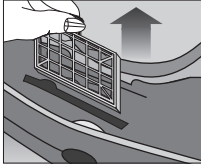
Üst kapağın altındaki motor koruma süngerini yıkayıp, üzerindeki köpüklerin tamamen gitmesini sağlayınız.



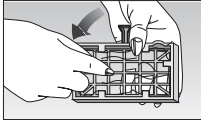
Temizlik ve Bakım



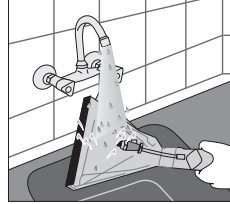
Temizliğiniz bittikten sonra; Kirlı su tankını çıkarıp boşaltınız ve kurulayınız. Üst kapağın altındaki sünger filtrenizi kirlendiğinde yıkayıp kurutunuz ve yerine takınız.



Temiz su tankının altında, gövdenin içine yerleştirilmiş olan mikrofiltreyi, filtre kasetine takınız.



Filtre kasetini alt gövde içersine takılış yönüne dikkat ederek takınız.



Temizlikten sonra büyük ve küçük yıkama başlıklarını tazyikli su ile tersinden yıkayarak, içinde birikenleri temizleyiniz.

Pratik ve yararlı bilgiler



Rahat temizlik yapabilmek için
Temizlik yapacağınız bölgede bulunan sandalye, sehpa vb. küçük mobilyalarınızın hepsini kaldırınız.

Çok kirli olan yüzeylere, fazla miktar da su püskürtüp, bir süre bekletmeniz; yüzeyin temizlenmesinde yararlı olacaktır.



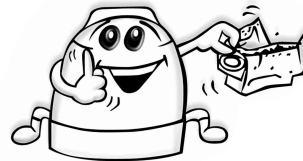
Temizlik sırasında mobilyalarınızı korumak için;
Temizlenecek yüzeylerde pas veya leke oluşmaması için mobilyalarınızın ayaklarını naylon veya alüminyum folye ile sarınız.



Elektrik ve su sarfiyatında tutumlu olmak için;
Aşırı derecede kirlenen yüzeyleri yıkamadan önce süpürünüz. Aşırı derecede temizleme suyu kullanmayınız. Yüzey çok fazla ıslanmamalıdır.

Temizleme işleminin başarılı olabilmesi için,

Yıkama işlemine, kapıya en uzak noktadan başlayınız. Böylece temizlenmiş bölgelerde yürümek zorunda kalmazsınız. Yıkamış olan yüzeyler tamamen kurumadan üzerine basmayınız.



Kağıt filtrenizi tam dolmadan değiştirirseniz, makineden en yüksek performansı elde edersiniz.

Yetkili Servis çağırmadan önce yapılması gerekenler



Açma-kapama düğmesine bastığınızda makineniz çalışmıyor ise?

Makinenin fişi prize takılmamış veya sigorta atmış olabilir, kontrol ediniz.



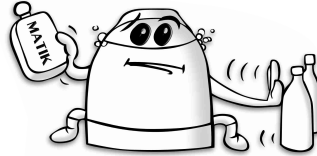
Kirli su emerken makine kısa aralıklarla devre dışı kalıyor ise?

Yıkama amacı ile kullandığınız şampuanı kontrol ediniz. Makinede sadece matik şampuan kullanabilirsiniz.



Makineniz kirli su emmiyor ise?

Kirli su tankı dolmuş olabilir, kirli su tankını boşaltınız. Kapak üzerindeki hava giriş kanalının açık olduğunu kontrol ediniz. Şamandıra rahat şekilde aşağı-yukarı hareket etmelidir.



Temizlik sırasında makine kısa sürede doluyor ise;

Temizlik yapılan yüzeyde daha önce matik olmayan şampuan (arap sabunu vb.) kullanılmışsa, yıkama işlemi sırasında kirli su tankı içerisinde oluşan köpük, kirli su tankını doldurarak, şamandırayı kapatacaktır. Bu durumda makinenin kısa sürelerde dolmasını önlemek için yüzeyde oluşan köpük tamamen giderilene kadar kısa aralıklarla temizlemeye devam edebilirsiniz.



Makineniz su püskürtmüyor ise;

1- Pompa tuşuna basılmamış olabilir, kontrol ediniz.
2- Temiz su tankı boş olabilir, kontrol ediniz.
3. Temiz su tankı gövdeye iyi oturmemiş olabilir. Temiz su tankını üstten iyice bastırarak gövdeye iyi oturmasını sağlayınız.

Tüketici Hizmetleri:

Değerli Müşterimiz,

Sizlere iyi ürün vermek kadar, iyi hizmet vermenin de önemine inanıyoruz. Bu nedenle siz bilinçli tüketicilere çok geniş kapsamlı yeni hizmetler sunmaya devam ediyoruz.

Yetkili Servislerimizin haftanın 7 günü 09:00 - 22:00 saatleri arasında hizmet vermeye başlamasının ardından, Arçelik Çağrı Merkezi de haftanın 7 günü 08:00 - 24:00 saatleri arasında yeni telefon numarası olan **444 0 888** ile canlı olarak hizmet vermeye başladı. Doğrudan bu numarayı çevirerek Arçelik Çağrı Merkezine başvurabilir ve arzu ettiğiniz hizmeti talep edebilirsiniz.

Yeni Numaralar:

444 0 888

(Sabit telefonlardan veya cep telefonlarından alan kodu çevirmeden *)

Diğer Numara:

(0216) 585 8 888

* Sabit telefonlardan yapılan aramalarda şehir içi arama tarifesini üzerinden, cep telefonu ile yapılan aramalarda ise GSM-GSM tarifesini üzerinden ücretlendirme yapılmaktadır.

Çağrı Merkezimize ayrıca www.arcelik.com.tr adresindeki Tüketici Hizmetleri bölümünde bulunan formu doldurarak ya da 0216 585 8 888 nolu telefonu arayarak ya da 0216 423 23 53 nolu telefona faks çekerek de ulaşabilirsiniz. Yazılı başvurular için adresimiz: Arçelik Çağrı Merkezi, Ankara Asfaltı Yanı, 34950 Tuzla/İSTANBUL

Aşağıdaki önerilere uymanızı rica ederiz.

1. Ürününüzü aldığınızda Garanti Belgesini Yetkili Satıcınıza onaylatınız.
2. Ürününüzü kullanma kılavuzu esaslarına göre kullanınız.
3. Ürününüzle ilgili hizmet talebiniz olduğunda yukarıdaki telefon numaralarından Çağrı Merkezimize başvurunuz.
4. Hizmet için gelen teknisyene "teknisyen kimlik kartı"ni sorunuz.
5. İşiniz bittiğinde servis teknisyeninden "HİZMET FİŞİ" istemeyi unutmayınız. Alacağınız Hizmet Fişi, ileride ürününüzde meydana gelebilecek herhangi bir sorunda size yarar sağlayacaktır.
6. Kullanım ömrü: 10 yıldır. (Ürünün fonksiyonunu yerine getirebilmesi için gerekli yedek parça süresi.)



Garanti ile ilgili olarak Müşterinin Dikkat Etmesi Gereken Hususlar

Arçelik tarafından verilen bu garanti, Elektrikli Süpürge'nin normalin dışında kullanılmasından doğacak arızaların giderilmesini kapsamadığı gibi, aşağıdaki durumlar da garanti dışıdır:

1. Kullanma hatalarından meydana gelen hasar ve arızalar,
2. Ürünün müşteriye tesliminden sonraki yükleme, boşaltma ve taşıma sırasında oluşan hasar ve arızalar,
3. Voltaj düşüklüğü veya fazlalığı; hatalı elektrik tesisatı; ürünün etiketinde yazılı voltajdan farklı voltajda kullanma nedenlerinden meydana gelecek hasar ve arızalar,
4. Yangın ve yıldırım düşmesi ile meydana gelecek arızalar ve hasarlar.
5. Ürünün kullanma kılavuzlarında yer alan hususlara aykırı kullanılmasından kaynaklanan arızalar.

Ürüne yetkisiz kişiler tarafından yapılan müdahalelerde ürüne verilmiş garanti sona erecektir.

Yukarıda belirtilen arızaların giderilmesi ücret karşılığında yapılır.

Ürünün kullanım yerine montajı ve nakliyesi ürün fiyatına dahil değildir.

Garanti belgesinin tekemmül ettirilerek tüketiciye verilmesi sorumluluğu, tüketicinin malı satın aldığı satıcı, bayi, acenta ya da temsilciliklere aittir. Garanti belgesi üzerinde tahrifat yapıldığı, ürün üzerindeki orijinal seri numarası kaldırıldığı veya tahrif edildiği takdirde bu garanti geçersizdir.

Üretim yeri Türkiye

Ürününüzün CE uygunluk değerlendirmesi Arçelik A.Ş tesislerinde yapılmıştır.

Hizmet Merkezi
444 0 888

Diğer Numara
0216 585 8 888

ARÇELİK A.Ş. Tuzla 34950 İstanbul
Telefon (0216) 585 85 85 Faks (0-216) 423 23 53

halı yıkama makinesi

ARÇELİK Halı Yıkama Makinesi'nin kullanma kılavuzunda gösterildiği şekilde kullanılması ve Arçelik'in yetkili kıldığı Servis elemanları dışındaki şahıslar tarafından bakım, onarım veya başka bir nedenle müdahale edilmemiş olması şartıyla, bütün parçaları dahil olmak üzere tamamı malzeme, işçilik ve üretim hatalarına karşı ürünün teslim tarihinden itibaren **2 YIL SÜREYLE GARANTİ EDİLMİŞTİR.**

Garanti kapsamı içinde gerek malzeme ve işçilik, gerekse montaj hatalarından dolayı arızalanması halinde yapılan işlemler için, işçilik masrafı, değiştirilen parça bedeli ya da başka bir ad altında hiç bir ücret talep edilmeyecektir. Garanti süresi içinde yapılacak onarımlarda geçen süre, garanti süresine ilave edilir. Tamir süresi en fazla 30 iş günüdür. Bu süre mamülün yetkili servis atölyelerimize, yetkili servis atölyelerimiz bulunmaması durumunda Yetkili Satıcılarımıza veya Firmamıza bildirdiği tarihten itibaren başlar. Ürünün arızasının 15 iş günü içerisinde giderilmemesi halinde Arçelik A.Ş. ürünün tamiri tamamlanuncaya kadar, benzer özelliklere sahip başka bir ürünü, müşterinin kullanımına tahsis edecektir.

Arızanın giderilmesi konusunda uygulanacak teknik yöntemlerin tespiti ile değiştirecek parçaların saptanması tamamen firmamıza aittir. Arızanın giderilmesi ürünün bulunduğu yerde veya Yetkili Servis atölyelerinde yapılabilir. Müşterimizin buna onayı şarttır. Ancak;

- Ürünün teslim tarihinden itibaren garanti süresi içinde kalmak kaydıyla bir yıl içerisinde, aynı arızayı ikiden fazla tekrarlaması veya farklı arızaların dörtten fazla ortaya çıkması veya belirlenen garanti süresi içerisinde farklı arızaların toplamının altından fazla olmasıyla üründen yararlanamamanın süreklilik kazanması,
- Tamiri için gereken azami sürenin aşılması,
- Yetkili Servis atölyelerince mevcut olmaması halinde sırasıyla Yetkili satıcımız, bayii, acenta temsilciliğimizden birisinin bölgeye en yakın servis yetkilisiyle birlikte veya firmamız yetkilisince düzenlenecek raporla arızanın tamirinin mümkün bulunmadığının belirlenmesi durumunda, ücretsiz olarak değiştirme işlemi yapılacaktır.

Garanti Belgesi ile ilgili olarak çıkabilecek sorunlar için Sanayi ve Ticaret Bakanlığı, Tüketicinin ve Rekabetin Korunması Genel Müdürlüğü'ne başvurulabilir. Bu Garanti Belgesi'nin kullanılmasına 4077 sayılı Tüketicinin Korunması Hakkında Kanun ile bu Kanun'a dayanılarak yürürlüğe konulan Garanti Belgesi Uygulama Esaslarına Dair Tebliğ Uyarınca T.C. Sanayi ve Ticaret Bakanlığı, Tüketicinin ve Rekabetin Korunması Genel Müdürlüğü tarafından izin verilmiştir.


GENEL MÜDÜR**ARÇELİK A.Ş.**
GENEL MÜDÜR YRD.

Seri No: _____
Tip: S 6990 PYS

Teslim Tarihi, Yeri: _____
Fatura Tarihi, No: _____
Satıcı Firma Ünvanı: _____

Adres: _____
Tel-Faks: _____
Satıcı Firma (Kaşe ve İmza): _____